

Министерство здравоохранения Амурской области
ГАУЗ АО «Амурский областной наркологический диспансер»



ДЕЙСТВИЕ СУРРОГАТНОГО АЛКОГОЛЯ НА ОРГАНИЗМ ЧЕЛОВЕКА

В ГАУЗ АО «Амурский областной
наркологический диспансер» можно получить
анонимную консультацию

Уважаемые амурчане!

Информируем вас об опасности для жизни и здоровья употребления спиртосодержащей продукции, не предназначенной для пищевых нужд, а также контрафактной алкогольной продукции.

О ВРЕДЕ УПОТРЕБЛЕНИЯ НЕПИЩЕВЫХ СПИРТСОДЕРЖАЩИХ ЖИДКОСТЕЙ

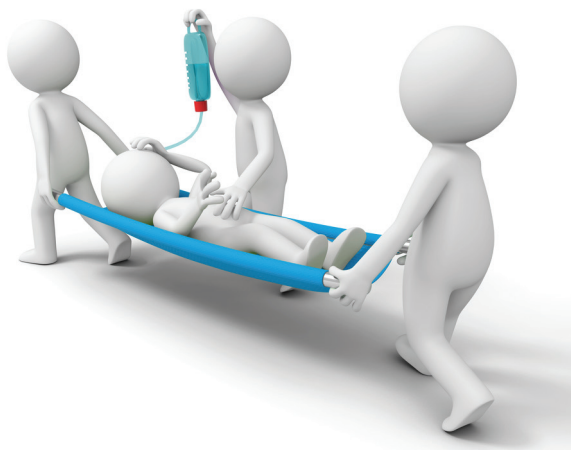
В последнее время в нашей стране стала актуальной проблема потребления населением спиртосодержащей продукции, изготовленной, в том числе, и из непищевого сырья и в связи с этим массовыми отравлениями. Разнообразные спиртосодержащие настойки, лосьоны и тоники, которые должны использоваться как лекарства, либо как гигиенические средства, но фактически потребляются как алкогольные напитки, для определенной категории граждан стали одним из самых популярных товаров. Это могут быть и спиртосодержащие жидкости, применяемые в быту и для технических нужд.

Суррогаты подразделяют на две группы: содержащие этанол, или истинные суррогаты и вещества, не содержащие этиловый спирт, но вызывающие опьянение **и являющиеся крайне ядовитыми веществами, вызывающими опасные поражения различных органов.**

Особую опасность представляют поддельные алкогольные напитки. Попавшие в них ядовитые соединения, особенно метиловый спирт, приводят к смертельным отравлениям. Метиловый спирт не отличается ни по запаху, ни по вкусу и внешнему виду от этилового (винного) спирта. Сходные свойства этих спиртов являются причиной того, что пострадавшие чаще всего не знают, что они употребляют не винный, а метиловый спирт.

Существует выраженная индивидуальная чувствительность к метиловому спирту. Отмечены случаи смерти после употребления всего 5 миллилитров. Опьянение от метилового спирта не вызывает поднятия настроения, а, наоборот, вялость, головную боль, потерю координации движений, быстрое наступление тяжелого сна. После сна человек может чувствовать себя нормально, но к началу вторых суток наступает резкое общее недомогание, головокружение, боли в пояснице и в животе, возможны резкое возбуждение или потеря сознания. Затем наступает скрытый период, который длится от нескольких минут до 3-4 дней, после чего проявляются последствия отравления. При отсутствии медицинской помощи смерть наступает от паралича дыхательного центра примерно на третьи сутки. Метиловый спирт оказывает сильное воздействие на зрение: если человек и выживает, то часто при этом остается слепым.

Кроме того обращаем внимание на то, что основная масса травится не только суррогатами, но и слишком большим количеством выпитого алкоголя. Несмотря на то, что этиловый спирт и является пищевым продуктом, в больших количествах он вызывает тяжелое отравление!



СУРРОГАТЫ АЛКОГОЛЯ

Суррогаты алкоголя делятся на две группы: на те суррогаты алкоголя, которые могут содержать в своём составе этиловый спирт, и те, которые могут быть без него.

ПЕРВАЯ ГРУППА:

- Бутиловый спирт. Смерть наступает после принятия всего 30 миллилитров.
- Гидролизный и сульфитный спирты, которые получают из древесины. Они токсичнее этанола за счёт наличия в составе малого количества метилового спирта.
- Денатурат или технический спирт. Содержит немного древесного спирта и альдегида.
- Одеколоны и лосьоны. В их состав может быть включено до 60% этанола.
- Политура содержит несколько видов токсических спиртов.
- Морилка вместе с этанолом имеет красители, от которых кожа и слизистые оболочки больного становятся синей окраски.

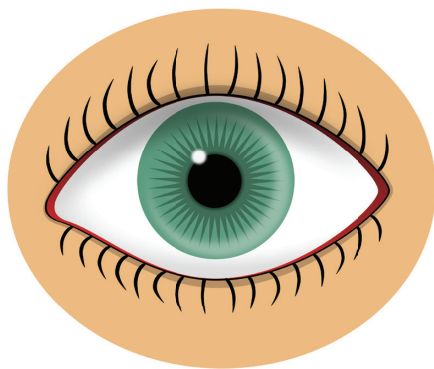
ВТОРАЯ ГРУППА («ЛОЖНЫЕ СУРРОГАТЫ»):

- Метиловый спирт.
- Этиленгликоль.

ПОСЛЕДСТВИЯ УПОТРЕБЛЕНИЯ СУРРОГАТНОГО АЛКОГОЛЯ

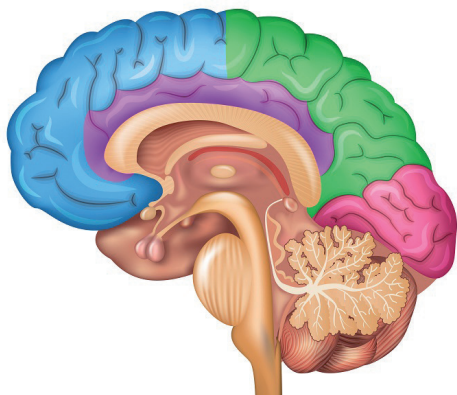
СЕТЧАТКА ГЛАЗА:

самым опасным «компонентом» контрафактного спиртного является метанол, и первой от его удара страдает сетчатка глаза. Достаточно всего 5 мг этанола, что бы перед глазами человека замельтешили черные пятна или «мушки». 10 мг достаточно, чтобы через 12 часов наступила полная и необратимая слепота.



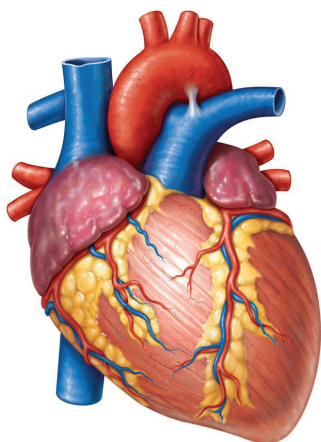
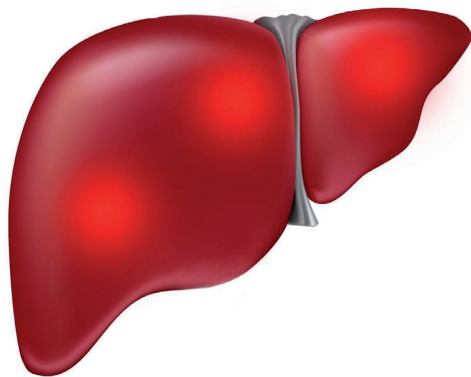
ГОЛОВНОЙ МОЗГ:

Второй смертельный компонент суррогата – альдегиды. Именно из-за них «паленая» водка имеет резкий, неприятный «резиновый» запах. Альдегиды являются сильнейшими нейротоксинами, то есть ядами, убивающие нервные клетки, в первую очередь головного мозга



ПЕЧЕНЬ:

Главный орган, отвечающий за обезвреживание токсических продуктов организма. Однако справиться с адовой смесью «метанол+альдегиды» она просто не может. В результате развивается токсический гепатит. Коварство его в том, что он может проявиться только через несколько недель после приёма суррогата и практически не поддаётся лечению.



СЕРДЦЕ:

Токсический «удар» приводит к гибели клеток сердечной мышцы-миокарда. Именно поэтому тяжелое похмелье после «паленой» водки нередко приводит к инфарктам, а также нарушению сердечного ритма.

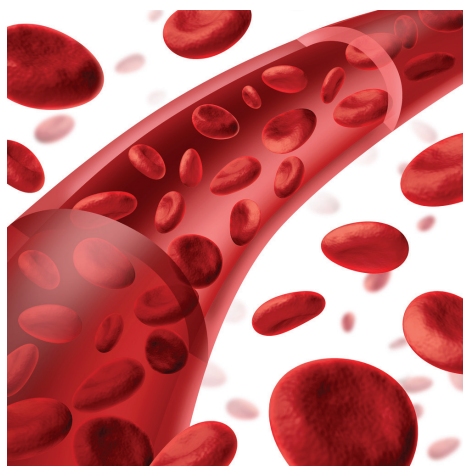


РЕПРОДУКТИВНАЯ СИСТЕМА:

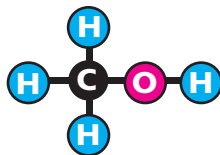
Диметиловый эфир, содержащийся в спирте, является сильнейшим канцерогеном, то есть ядом, изменяющим генокод в половых клетках. Отсюда рост вероятности рождения неполноценных детей с уродствами. Причем особенно сильно страдает именно женская половая система.

СОСУДЫ:

Токсическое отравление организма метанолом приводит к резкому росту артериального давления. Это может привести к разрыву сосудов и инсульту, параличу, полной потере речи.



ФОРМЫ ОТРАВЛЕНИЯ МЕТИЛОВЫМ СПИРТОМ:



Метанол (CH₃OH)
Ядовитый спирт, действующий на нервную и сосудистую системы. Может содержаться в суррогатном алкоголе. Внешне, на вкус и запах неотличим от этилового спирта.

ОФТАЛЬМИЧЕСКАЯ (ГЛАЗНАЯ)

Пелена и яркие пятна перед глазами, снижение остроты зрения вплоть до полной слепоты. Эти симптомы могут сочетаться с другими признаками поражения нервной системы.

КОЛЛАПТОИДНАЯ

Развивается в течение 2-3 суток после приема. Чувство стеснения в грудной клетке, тахикардия, учащение дыхания, падение артериального давления, бледность, потливость, посинение губ.

Прогрессирующее нарушение дыхания приводит к смертельному исходу.

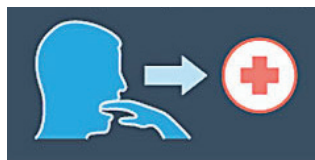
КОМАТОЗНАЯ

Глубокая потеря сознания и всех рефлексов, нарушение сердечной и дыхательной деятельности с возможным смертельным исходом.

30-100 мл - смертельная доза.

Спасти пострадавшего при этом удастся крайне редко.

**ПРИ БОЛЬШИХ ДОЗАХ СМЕРТЬ
НАСТУПАЕТ ЧЕРЕЗ 2-3 ЧАСА.**



**ПРИ ОТРАВЛЕНИИ МЕТИЛОВЫМ СПИРТОМ
НУЖНО СРОЧНО ОБРАТИТЬСЯ К ВРАЧУ.
ДО ПРИЕЗДА СКОРОЙ ПОМОЩИ ВЫЗВАТЬ
РВОТУ И ПРОМЫТЬ ЖЕЛУДОК.**

Уважаемые амурчане!

Информируем вас об опасности для жизни и здоровья употребления спиртосодержащей продукции, не предназначенной для пищевых нужд, а также контрафактной алкогольной продукции.

КОНТАКТНАЯ ИНФОРМАЦИЯ

ГАУЗ АО «Амурский областной наркологический диспансер»: Амурская область, г. Благовещенск, улица Больничная, 32

Телефон регистратуры: 8 (4162) 77-67-03

Телефон доверия: 89098105554

Телефон горячей линии (круглосуточно):
8 (4162) 77-67-07

Сайт: www.aond.ru

Почта: mail@aond.ru

ГАУЗ АО «Амурский областной наркологический диспансер» оказывает жителям Амурской области все виды наркологической помощи.



Тиражировано на средства областного бюджета в рамках государственной программы «Развитие здравоохранения Амурской области на 2014-2020 годы», подпрограммы «Профилактика заболеваний и формирование здорового образа жизни.

Развитие первичной медико-санитарной помощи».

Министерство здравоохранения Амурской области.

ГБУЗ АО «Амурский областной центр медицинской профилактики».
г. Благовещенск, ул.Шимановского, 45.